



Associazione Nazionale di promozione sociale
Iscritta al Registro Nazionale n. 45 ai sensi della Legge n.383/2000
Riconosciuto Ministero degli Interni con decreto n.559/C5730/12000/A
Riconosciuto dal CONI ai sensi del D.Lgs. n.242/1999



Comitato Provinciale di OLBIA-TEMPIO
Settore Nazionale ACSI Canoa

Porto Taverna - 15 Settembre 2013
3^a Edizione del

Campionato Nazionale A.C.S.I. di Canoa

Bando di Regata

Regolamento

La prova si svolgerà nel rispetto del “Regolamento del Campionato Nazionale ACSI di Canoa - Edizione 2013”, disponibile all’indirizzo internet:

<http://www.canoaolbia.altervista.org/> e sulla pagina facebook dedicata all’evento <https://www.facebook.com/pages/Acsi-Campionato-Nazionale-Di-Canoa-International-Tavolara-Paddle-Festival>.

Copia del regolamento sarà disponibile presso la segreteria delle iscrizioni.

Comitato Organizzatore

Tutti gli aspetti organizzativi sono curati da:

ACSI – Comitato provinciale di Olbia – Tempio. Via Torino n°8, 07020 - Padru (OT). e-mail: olbiatempio@acsi.it . Telefono: 327 8673087 346 5743185

Iscrizioni

Modalità

La manifestazione è riservata ai possessori di **tessera ACSI** in corso di validità per l’annualità 2013/2014. È necessario presentare la tessera in segreteria al momento del ritiro delle credenziali. È possibile effettuare la pre-iscrizione telefonando al numero 327 8673087 oppure scaricando il modulo di iscrizione dal sito <http://www.canoaolbia.altervista.org/> ed inviandolo debitamente compilato alla mail olbiatempio@acsi.it, entro mercoledì 11 settembre 2013; se si possiede una tessera ACSI in corso di validità è necessario riportarne sul modulo di iscrizione il numero e il nome del comitato ACSI che l’ha emessa. In seguito sarà necessario eseguire il

pagamento la mattina dell'escursione o della gara presso il banchetto iscrizioni e ritirare la busta contenente le credenziali di partecipazione e un omaggio, ricordo della giornata.

È possibile iscriversi direttamente sabato mattina dalle ore 9:00 alle 10:00, prima dell'escursione, oppure domenica mattina prima della gara, senza pre-iscrizione, ma in questo caso non è garantita la disponibilità dei gadget omaggio.

Per partecipare alla competizione è necessario fornire copia di un **certificato medico di idoneità sportiva**.

Costi

La quota di partecipazione alla gara è **15.00 €** per gli adulti, **gratuita** per ragazzi fino ai 14 anni.

Nota: L'iscrizione alla gara abbinata all'escursione del sabato costa complessivamente 20.00€ (*il costo della sola escursione è 7.00€*).

Nota: La tessera ACSI 2013/2014 può essere richiesta all'atto dell'iscrizione al costo di € 8,00 per gli adulti e di € 5,00 per i ragazzi fino ai 14 anni.

Luogo e orari

La manifestazione avrà luogo a Loiri - Porto San Paolo, località Porto Taverna - Olbia il giorno 15 settembre 2013 col seguente programma:

09:00Apertura segreteria e iscrizioni c/o bar La Tavernetta Beach.

9:00/10:00 ..Accredito dei partecipanti presso la spiaggia di P.to Taverna.

10:30Conferenza informativa con gli atleti.

10:50 10 minuti alla partenza, ingresso in acqua delle imbarcazioni.

10:573 minuti alla partenza, segnale d'inizio della procedura di partenza.

11:00Partenza.

+2h 30min.... Tempo massimo di fine gara.

Categorie e classi ammesse

Sono ammesse alla partenza le seguenti categorie:

- Under 18
- Under 35
- Under 50
- Over 50

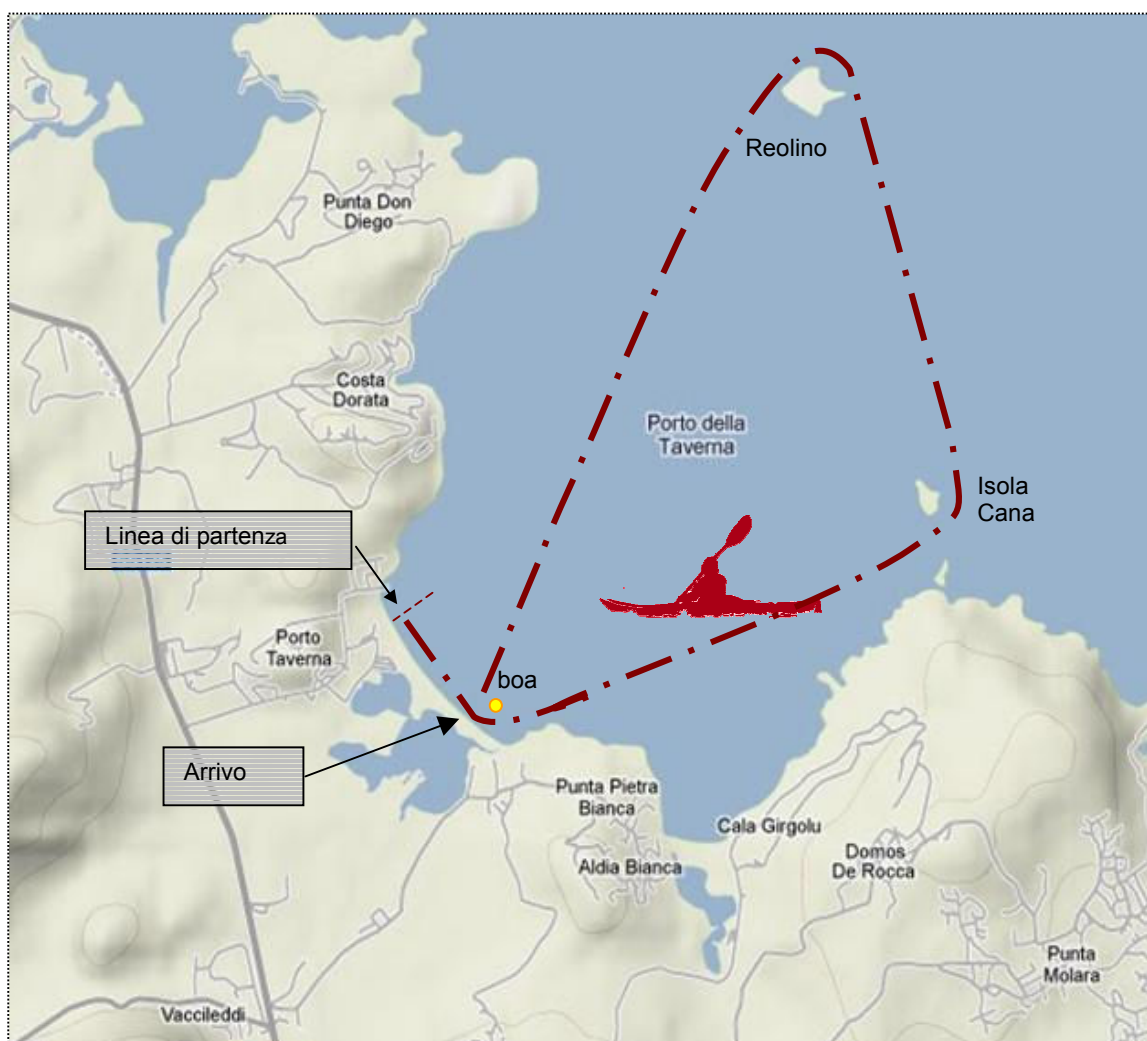
e sono ammesse le seguenti classi:

UOMINI	KM1,	KM2;	SS1,	SS2,	OC1,	OC2,
DONNE	KM1,	KM2;	SS1,	SS2,	OC1,	OC2,
MISTO	-	KM2	-	SS2,	-	OC2,

Il numero di concorrenti necessario per costituire una categoria/classe non deve essere inferiore a 5 (cinque). Qualora il numero degli iscritti fosse esiguo, il Comitato Organizzatore si riserva il diritto di decidere se accorpate ulteriormente due o più classi in una sola "Open".

Percorso

Il percorso si sviluppa all'interno della baia di Porto Taverna presso la frazione Porto San Paolo del comune di Loiri (OT), di seguito è illustrata una mappa del tratto di mare interessato.



Il percorso si sviluppa per circa 6,8 km da ripetere 2 volte per tutte le imbarcazioni tranne per i SUP e per le classi femminili. La gara maschile complessivamente sarà lunga circa 13,3 km.

La linea di partenza sarà collocata verso l'estremità Nord della spiaggia, come indicato nella mappa. Dopo aver percorso un tratto rettilineo di circa 300 m, parallelo alla spiaggia, i concorrenti dovranno virare intorno ad una boa posta verso l'estremità Sud della spiaggia. Da questo punto il percorso descrive un triangolo con vertici nella detta boa, nell'isola Cana e nell'isola di Reolino. Il percorso dovrà essere affrontato in senso orario o antiorario secondo le condizioni di vento e onde. In caso di condizioni meteo avverse il percorso potrà subire riduzioni e modifiche.

Caratteristiche e grado di difficoltà del percorso

Normalmente all'interno della baia di Porto Taverna il moto ondoso è moderato anche in presenza di forte vento. In caso di venti provenienti dal primo quadrante il tratto Reolino-boa dovrebbe risultare esposto a condizioni down-wind se si affronta il percorso in senso antiorario. Nel caso di venti dal secondo quadrante una moderata condizione down-wind si dovrebbe realizzare nel tratto Isola Cana-boa se si affronta il percorso in senso orario. Il vento di Maestrale, anche forte, non dovrebbe creare condizioni di moto ondoso rilevanti. La difficoltà del percorso è moderata, anche in caso di condizioni meteorologiche non ottimali. Lo sviluppo dell'anello è sufficientemente piccolo da agevolare il contatto con i mezzi di assistenza.

Verifiche tecniche e di sicurezza

Le barche e gli equipaggiamenti saranno controllati prima della partenza. Prima di prendere il mare tutti i partecipanti dovranno confermare la propria partenza nonché all'arrivo il regolare rientro a terra.

Ogni imbarcazione potrà essere controllata in qualsiasi momento per accertare la rispondenza dell'attrezzatura alle regole di classe e alle disposizioni di sicurezza riportate nel "Regolamento del Campionato Nazionale ACSI di Canoa – Edizione 2013". All'arrivo ciascun concorrente potrebbe ricevere dal Comitato di Regata la disposizione di recarsi immediatamente alla zona destinata alle verifiche.

Barche ufficiali

Le barche dell'organizzazione esporranno una bandiera azzurra e arancio, di dimensioni 80 x 60 cm circa, col logo dell'ACSI.

Partenza

Procedura di partenza

La procedura di partenza sarà scandita da una serie di segnali esposti sulla Barca Comitato a partire da un quarto d'ora circa prima del "VIA". La Barca Comitato eseguirà la segnalazione d'inizio comunicazione esponendo il "Pennello Intelligenza".

L'esposizione del "Pennello Intelligenza" sarà accompagnata da un segnale acustico lungo e significa: **"Prepararsi a mettersi a disposizione del giudice di partenza; la procedura di partenza avrà inizio entro 10 minuti"**. Immediatamente dopo l'esposizione del Pennello Intelligenza tutti i partecipanti dovranno essere in acqua con a bordo i prescritti equipaggiamenti di sicurezza e dovranno mettersi a disposizione del giudice di partenza restando a portata di voce.

Il Pennello Intelligenza sarà ammainato all'inizio della procedura di partenza, contemporaneamente all'esposizione della **"Bandiera di VIA"** che sarà accompagnata da un segnale acustico col significato di avvertimento: **"Mancano 3 minuti alla partenza"**. All'esposizione della "Bandiera di VIA" tutti i partecipanti dovranno aver indossato i giubbotti salvagente o altri adeguati mezzi di galleggiamento personale (*mute da sub o mute stagne non sono considerate adeguati mezzi di galleggiamento personale*), il paraspruzzi dovrà essere correttamente allacciato al pozzetto, ogni ulteriore equipaggiamento di sicurezza prescritto in fase di briefing (*es. leash*) dovrà essere correttamente posizionato ed il concorrente dovrà restare a disposizione del giudice di partenza per ogni eventuale verifica.

Durante l'**ultimo minuto**, annunciato a voce dal giudice di partenza, i partecipanti dovranno rimanere allineati in prossimità della linea di partenza, seguendo le indicazioni del giudice di partenza. Nessuno dovrà oltrepassare la linea di partenza per non causare una falsa partenza. L'allineamento di tutte le canoe deve essere a una distanza laterale tale da consentire il libero movimento delle pagaie, circa 1,5 metri tra bordo e bordo.

Il **"VIA"** alla competizione sarà dato quando il giudice riterrà corretto l'allineamento e il rispetto della procedura di partenza, **ammainando la "Bandiera di VIA"** e con un segnale acustico.

Falsa partenza

In caso di falsa partenza saranno emessi 2 brevi segnali acustici e dovrà essere ripetuta la procedura di partenza dall'esposizione della "Bandiera di Via".

Un partecipante che provocherà per due volte una falsa partenza sarà penalizzato come previsto dal "Regolamento del Campionato Nazionale ACSI di Canoa - Edizione 2013".

Rinvio della partenza

Prima del segnale di partenza il Comitato di Regata può, per qualsiasi ragione, differire la regata esponendo nuovamente il "Pennello Intelligenza" ed emettendo due brevi segnali sonori.

Cronometraggio

L'ordine di arrivo è dato dalle posizioni raggiunte dai concorrenti. È previsto inoltre il rilevamento cronometrico di tutti i concorrenti a cura dei cronometristi.

Modalità e termine di scadenza dei ritiri

Tutti coloro che si ritirano hanno l'obbligo di comunicare la loro posizione e la decisione di ritirarsi ad una barca appoggio, al Comitato di Regata telefonando ai numeri: 327 8673087 oppure 346 5743185.

Chi non raggiungesse l'arrivo nel tempo massimo previsto deve mettersi in comunicazione con i mezzi di assistenza per essere recuperato o continuare fuori gara, ma da questo momento in poi non sarà più garantita l'assistenza dei servizi di soccorso.

Premiazione e ringraziamenti

Saranno premiati i primi 3 arrivati di ogni categoria. La cerimonia di premiazione e premiazioni avranno inizio alle ore 15.30 presso il chiosco sulla spiaggia del residence "Lu Nibareddu".

Modifiche al bando di regata

Possibili modifiche alle istruzioni del presente bando di regata saranno comunicate verbalmente nel corso della conferenza informativa (*briefing*) mezz'ora prima della partenza. Ulteriori modifiche potranno essere fatte solamente in acqua e comunicate a voce dal giudice di partenza a tutte le imbarcazioni entro di 3 minuti dalla partenza.

Arrivo

L'arrivo è considerato valido quando la linea d'arrivo è tagliata dalla prua dell'imbarcazione. Una barca non è obbligata ad attraversare completamente la linea d'arrivo.

Rinuncia a responsabilità

I partecipanti prendono parte alla regata a proprio rischio e pericolo. Il Comitato Organizzatore non assume alcuna responsabilità per danni a persone, animali o oggetti, per infortuni o morte dei partecipanti conseguenti alla prova o per fatti avvenuti prima, durante o dopo la regata.